

ELEMENTOS DEL LENGUAJE VISUAL (CON ANEXO DE TEORÍA DEL COLOR)

LENGUAJE VISUAL Es el sistema de comunicación para transmitir mensajes que utilizan las imágenes y está constituido por diversos elementos, como la línea, la forma, el color, la textura, entre otros.

ELEMENTOS DEL LENGUAJE VISUAL Son aquellos que permiten, por un lado, emitir mensajes por medio de imágenes y, por otro, comprenderlos

Los elementos visuales, junto con la composición (o formas de organizarlos y estructurarlos), forman el código que manejamos para poder transmitir-recibir un mensaje, ideas, sensaciones y emociones. Los elementos básicos son:

- **El punto**
- **La línea**
- **El plano**
- **El volumen**
- **La forma**
- **El color**
- **La textura**

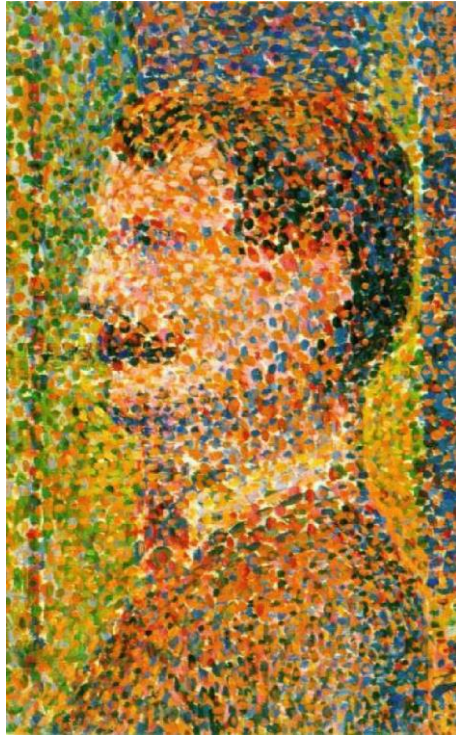
EL PUNTO

. El punto es el elemento de expresión visual más elemental y pequeño. El punto puede ser:

- 1) como mancha,
- 2) como elemento de configuración.
- 3) como elemento abstracto.

Es el primer encuentro de la punta del lápiz o cualquier otro material con el papel, la madera, el metal, etc. El punto es un marcador de espacio, es la marca más pequeña dejada sobre una superficie por un instrumento, lápiz, pincel, pluma, etc.

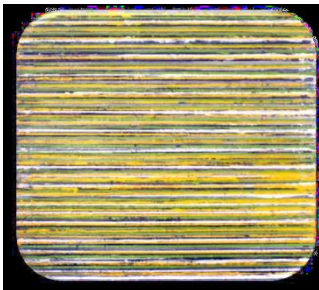
Estamos habituados a considerarlo redondo pero en realidad puede adoptar formas muy variadas: triangular, cuadrado, ovalado o una mancha.



Detalle de La Parade. Georges Seurat, 1889

LA LÍNEA

La línea es el medio gráfico fundamental para representar las formas que nos rodean y las ideas, creando un lenguaje que no necesita palabras. Es el elemento más simple de representación grafica; está formada por la unión de varios puntos en sucesión; Representa la forma de expresión más sencilla y pura, pero también, la más dinámica y variada: Define contornos, hace conexiones, separa o establece distancias. Las líneas pueden ser: horizontales, verticales u oblicuas, que poseen las siguientes características:



- **Las líneas horizontales:** producen una sensación visual de estabilidad, equilibrio y calma.
- **Las líneas verticales:** se verá dinámica y ascendente, produce un efecto de equilibrio y elevación.
- **Las líneas oblicuas:** producen sensaciones de desequilibrio y de inestabilidad, pero son más vivas, expresan más movimiento.

La línea como elemento expresivo

- La expresividad de una línea depende del recorrido que tenga su trazado, de su color, de su intensidad o potencia, de su grosor, de su modulación y de su uniformidad.
- Mediante una línea modulada y subjetiva que combine trazados de diferente dirección, intensidad, grosor, color, etc. se pueden representar todo tipo de formas, abstractas o figurativas, con infinitas posibilidades expresivas.

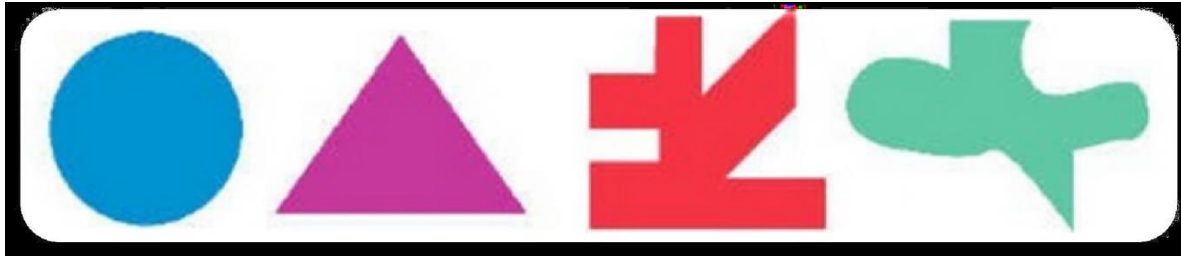


Noche estrellada. Vincent van Gogh, 1889.
Óleo sobre lienzo . 73,7 cm x 92,1 cm

EL PLANO

Un plano es una superficie de dos dimensiones que puede ser medida en altura y en anchura y su tamaño siempre será lo suficientemente grande como para no ser un punto. A los planos los llamamos también figuras y pueden ser de muchas formas y tamaños. Según su forma, se pueden

distinguir dos tipos de planos: los geométricos, de formas regulares (triángulos, cuadrados, círculos, etc.), y los planos orgánicos, de formas libres e irregulares



EL VOLUMEN

- Medida del espacio ocupado por un cuerpo.
- El volumen de los cuerpos es el resultado de sus tres dimensiones: ancho, alto y profundidad.
- El volumen resulta de la relación entre peso y densidad.
- En escultura y pintura, la manera de tratar la tridimensionalidad de las masas.
- En escultura, se le llama volumen a una estructura formal tridimensional, así como también volumen a las partes componentes del todo escultórico, cuando éstas tiene el carácter de masas.
- En pintura, el volumen es la sugerencia de peso y masa lograda por medios estrictamente pictóricos que reflejan características tridimensionales.

Diferencia entre plano y volumen

Una línea sólo tiene longitud, un plano tiene dos dimensiones: alto y ancho, pero si ponemos varios planos unidos con diferentes tonos de color representamos una figura con volumen, tres dimensiones, altura, ancho y profundidad.

La forma

La forma a un espacio limitado por un contorno o silueta y que tiene una estructura. Existen formas bidimensionales y formas tridimensionales. Las formas bidimensionales se desarrollan en el plano y tienen dos dimensiones, ancho y largo. Se utilizan en dibujo, pintura, grabado. Las formas tridimensionales se desarrollan en el espacio y tienen ancho, largo y alto. Se utilizan en arquitectura y escultura.



Bailarina inclinada. Edgar Degas., 1883.
Pastel. 69.2 x 51.8 cm



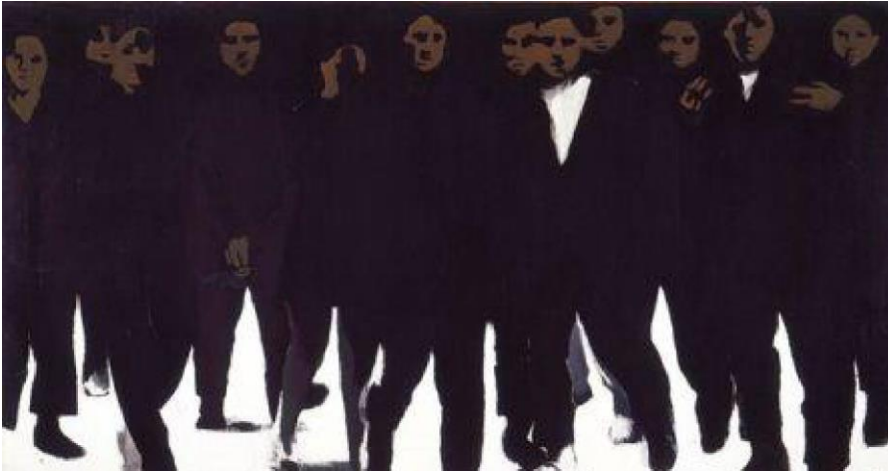
La pequeña bailarina. Edgar Degas, 1881.
Bronce. 99 cm – 31 Kg.

La representación de la forma se puede clasificar también en “Formas Abiertas” y “Formas Cerradas”

La formas cerradas: Las formas cerradas tienen bordes definidos, por ello se perciben fácilmente y se destacan de las formas situadas a su alrededor. La cualidad visual más destacada de las formas cerradas es que simplifican el aspecto de las figuras y hacen centrar la vista sobre ellas.

Las formas abiertas: Las formas abiertas son aquellas que rompen sus contornos dejando que los colores y las texturas de su interior se entremezclen con los de otras superficies. La principal cualidad visual de las formas abiertas es que producen sensación de transparencia y ligereza, y se perciben con más dificultad que las formas cerradas.

Forma Abierta



América no invoco tu nombre en vano. Gracia Barrios. 1970.

Técnica mixta sobre tela. 160 x 301 cm.

Forma Cerrada



Geometría Andina. . Vergara Grez. Cerámica policromada.1993. Superficie: 170 mt2.

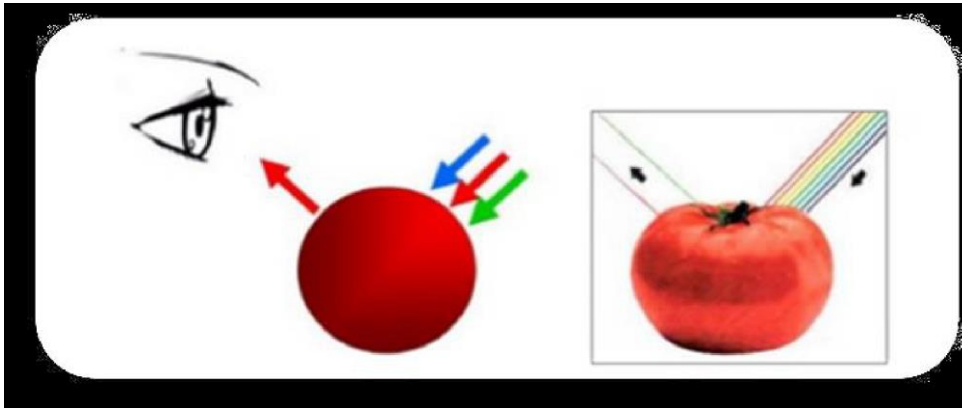
Estación metro Los Leones. Santiago Chile.

El color

El color es una percepción visual que se genera en el cerebro al interpretar las señales nerviosas que le envían los foto receptores de la retina del ojo y

que a su vez interpretan y distinguen las distintas longitudes de onda que captan de la parte visible del espectro electromagnético.

Por ejemplo, el tomate lo vemos rojo porque al iluminarlo con la luz blanca (rojo, naranja, amarillo, verde, azul y violeta), el tomate absorbe todos los colores (naranja, amarillo, verde, azul y violeta) menos el rojo que es el que refleja.



Un aspecto importante de la teoría del color es la diferencia entre:

- **El color luz.**
- **El color pigmento.**

El ojo humano solo percibe las longitudes de onda cuando la iluminación es abundante. Con poca luz se ve en blanco y negro. En la superposición de colores luz (denominada "síntesis aditiva de color"), el color blanco resulta de la superposición de todos los colores, mientras que el negro es la ausencia de luz. En la mezcla de pigmentos (denominada "síntesis sustractiva de color"), trátase de pinturas, tintes, tintas o colorantes naturales para crear colores, el blanco solo se da si el pigmento o el soporte son de ese color, reflejando toda la luz blanca, mientras que el negro es resultado de la superposición completa de los colores cian, magenta y amarillo, una mezcla que en cierta medida logra absorber todas las longitudes de onda de la luz.

La luz blanca puede ser descompuesta en todos los colores del espectro visible por medio de un prisma (dispersión refractiva). En la naturaleza esta descomposición da lugar al arco iris.

En el arte de la pintura, el diseño gráfico, el diseño visual, la fotografía, la imprenta y en la televisión, la teoría del color es un grupo de reglas

básicas en la mezcla de colores para conseguir el efecto deseado combinando colores de luz o pigmento. El color negro se puede producir combinando los colores pigmento: cian, magenta, amarillo; y mientras que combinando los colores luz: rojo, verde y azul se produce el color blanco.

En resumen la combinación de los colores pigmento (cian, magenta, amarillo) sustraen luz, como su nombre lo indica, y se obtiene el color negro. Y la combinación de los colores luz (verde, rojo, azul) suman luz, y se obtiene el color blanco.



Síntesis sustractiva.



Síntesis aditiva.

En las Artes Visuales nos manejamos con el **círculo cromático** a partir de la mezcla aditiva partiendo de los tres primarios amarillo, rojo, azul.

Donde el color en su máxima saturación es el tinte.

La intervención del blanco, negro o ambos en el color es tono, bajando la saturación del color.

La combinación de ambos da como resultado el matiz, que permite infinitas posibilidades de combinaciones.



La textura

La textura es la cualidad visual y táctil de las superficies de todo lo que nos rodea. Podemos clasificar todas las texturas de muchas maneras diferentes, pero vamos a quedarnos con las dos clasificaciones más importantes: en primer lugar podemos clasificar las texturas según si las ha creado el hombre o no, en **texturas naturales** y **texturas artificiales**.

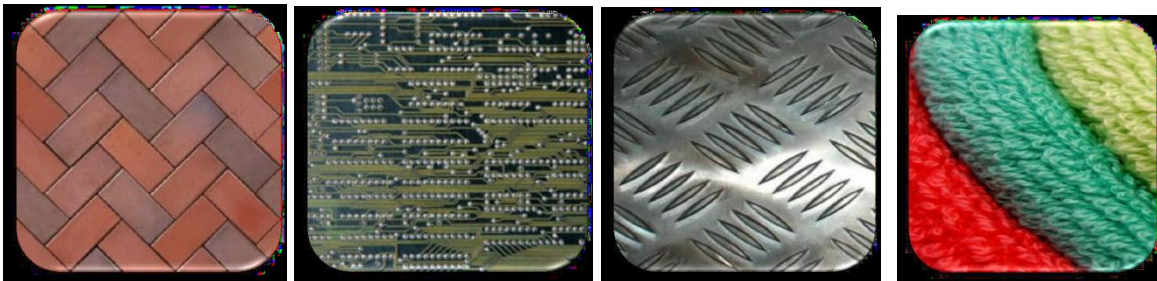
En segundo lugar podemos clasificar las texturas según el sentido con que se perciban, si las percibimos a través de la vista serán **texturas visuales**, y si las percibimos por medio del tacto serán **texturas táctiles**.

Las texturas naturales: Son las texturas que tienen todas las cosas que no han sido creadas por el hombre, como por ejemplo, las piedras de las montañas, la corteza de los árboles ... El color nos puede ayudar a diferenciar

dos objetos con una textura similar como por ejemplo la piel de una naranja y la de un limón. Además, la luz puede acentuar la textura de los objetos, así si un objeto recibe luz desde una dirección muy inclinada, se verá mucho mejor su textura.



Las texturas artificiales: Son las realizadas por el ser humano y se utilizan para copiar las texturas naturales o crear nuevas, y decorar o transmitir sensaciones.



Las texturas visuales: La textura visual es la apariencia de textura en donde realmente no existe. La imagen de una superficie áspera es un ejemplo perfecto. La superficie de la foto tiene una apariencia áspera visualmente, aunque todos sabemos que en realidad es una imagen suave.



Blanco y Amarillo Paquete. Claudio Bravo, 2005. Óleo sobre lienzo

Las texturas táctiles son el tipo de texturas que verdaderamente puedes tocar y sentir, como la aspereza muro o las "protuberancias" de una pintura.



La expresividad de una obra escultórica está estrechamente relacionada con el aspecto que ofrece su superficie. Ese aspecto viene dado por el tipo de material pero también por el tipo de textura elegida. Cada textura nos proporciona una sensación distinta. Con la realización de texturas podemos lograr que un objeto parezca agradable, repulsivo, frágil, pesado, cálido, frío etc. El artista es consciente de que una adecuada elección del material y las texturas con las que lo trabaje ayuda a potenciar el efecto final de su obra.



IXCHEL. Marta Colvin, 1964
Madera policromada, 105 cm. de alto



Amor aguerrido II. Juan Egenau, 1976.
aluminio y acero 48x72x29 cms.

Resumen:

Del mismo modo que al escribir utilizamos los signos propios del lenguaje escrito, como las letras, las palabras, los puntos y las comas, en las Artes Visuales, para realizar una composición, también necesitamos utilizar los signos propios de este lenguaje, es decir, el punto, las líneas, las formas, los colores, las texturas y el espacio bidimensional o tridimensional.

No puedes ver una obra y ver la línea como primer elemento y el color como el segundo. La **imagen visual** funciona como un todo, aun así se puede estudiar cada elemento por separado para poder entender cómo se unen y cómo trabajan juntos.

Anexo de profundización:

TEORÍA DEL COLOR/CÍRCULO CROMÁTICO Y ESCALAS

El **color** es una sensación que se percibe gracias al sentido de la vista. Esta sensación se produce cuando la luz que ilumina un objeto o una imagen es reflejada y llega a nuestros ojos y a nuestro cerebro. La luz y el **color** se transmiten por el espacio mediante ondas. Pero debemos diferenciar entre...



El color –luz y el color-pigmento



La mayoría de nosotros hemos visto un arco iris y también sabemos que es posible producirlo artificialmente, si se hace pasar un rayo de luz blanca a través de un prisma de vidrio. **La luz blanca está formada por todos los colores del arco iris.** Pero esos colores son inmateriales y no sucede lo mismo con los colores materiales o **colores-pigmento** (los que usamos para pintar normalmente). La mezcla de todos produce un color marrón grisáceo, casi negro.

Los **pigmentos** son sustancias naturales o materias químicas capaces de producir la sensación de color, porque son de tal naturaleza, que absorben solo una parte de las longitudes de onda del espectro y reflejan las otras.

TEORÍA DEL COLOR

El color se puede definir como una experiencia visual, una impresión que recibimos a través de los ojos, independiente de la materia colorante por sí misma. Para tener la experiencia del color es necesaria una fuente de luz. En completa, oscuridad no es posible distinguir ningún color. Por lo tanto, la luz es necesaria para ver los colores.

El color presenta tres dimensiones (características) distintas:

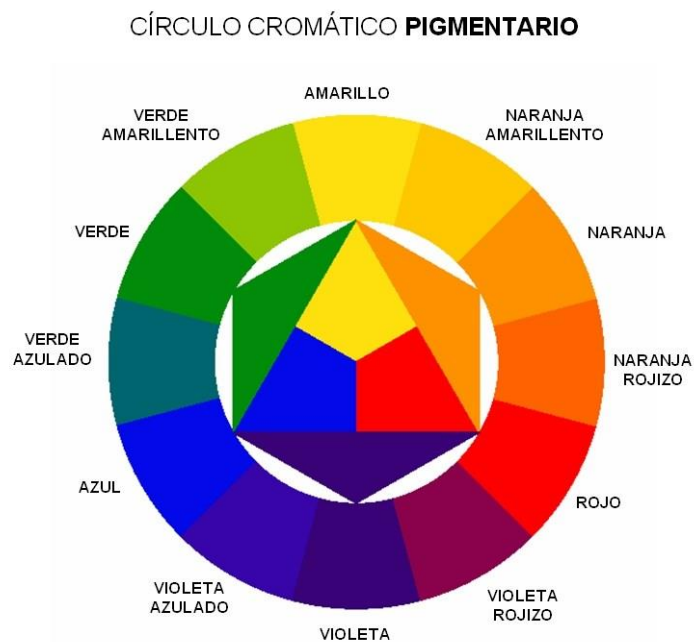
el **tono ó matíz**, su propia cualidad del color (si es rojo, azul o amarillo);

el **valor**, capacidad del color para ir del tono más claro hasta el tono más oscuro;

la **saturación** (intensidad) es la potencia cromática del color.

EL CÍRCULO CROMÁTICO

El color es el **elemento plástico principal para la pintura**. Todos los colores usados en ella son **colores-pigmento** (materiales), pues hasta el momento ninguna obra pictórica ha sido creada por la sola descomposición de la luz a través del prisma. Sin embargo, el conocimiento de la teoría de los colores

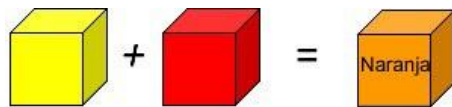


ha posibilitado que, tanto en las artes como en los diversos aspectos de la vida diaria, se puedan usar los colores de manera más eficiente y armoniosa.

En el círculo cromático se sintetiza todo lo referente a la teoría del color. Organiza los colores en primarios, secundarios y terciarios. Y también podemos apreciar las relaciones entre los colores. Para pintarlo sólo debes usar amarillo, rojo y azul y comenzar a realizar las mezclas para obtener los secundarios y luego los terciarios.



Los **primarios**: el rojo, el amarillo y el azul. Se llaman primarios porque estos no se pueden obtener por mezcla de algún otro color.



Los **secundarios** resultan de la mezcla de dos primarios; son: el verde, el anaranjado y el violeta.

Los **terciarios** son el resultado de la unión de un primario con un secundario; son: amarillo verdoso, azul verdoso, azul violáceo, rojo violáceo, rojo naranja y amarillo naranja.



RELACIONES DE COLORES:

LOS COLORES SE RELACIONAN DE DIVERSAS MANERAS...

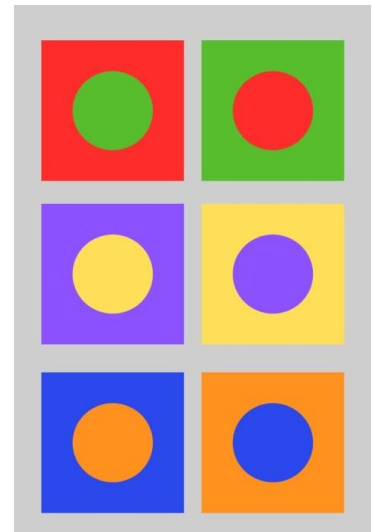
- Los colores que se encuentran opuestos en el círculo cromático son los **COLORES COMPLEMENTARIOS**, O sea, que hablamos de parejas o pares de complementarios. Estos producen un fuerte **contraste** entre sí...

Amarillo y violeta - Rojo y verde - Azul y naranja - Amarillo verdoso y rojo violeta-

Amarillo naranja y azul violáceo - Rojo naranja y azul verdoso



En esta famosa obra “El grito” (1893) de Munch, se aprecia la intensidad del contraste de los complementarios azules/naranjas.



- A los colores vecinos en el círculo cromático se les llama **COLORES ANÁLOGOS**: Por ejemplo: amarillo-amarillo naranja- amarillo verdoso. Producen una GAMA CROMÁTICA con sensación de **armonía**.



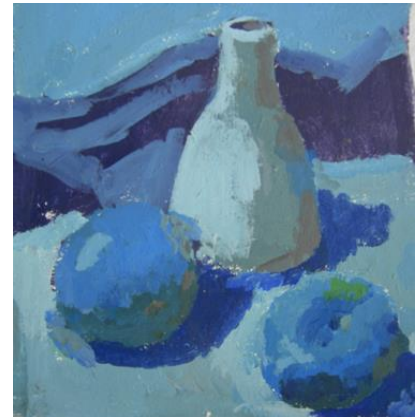
➤ Podemos distinguir también entre **COLORES CÁLIDOS Y FRÍOS.**

Al ver el color tenemos una sensación que nos recuerda al calor o al frío, es la temperatura del color...

Tenemos entonces **colores cálidos** (rojo, amarillo, naranja) Estos colores nos transmiten de alegría, fuerza, a veces agresividad y una sensación de cercanía, por lo que se suelen utilizar en primeros planos. En este ejemplo aparecen puros y también mezclados con acromáticos, para aclararlos y oscurecerlos. Aquí vemos, armonía...

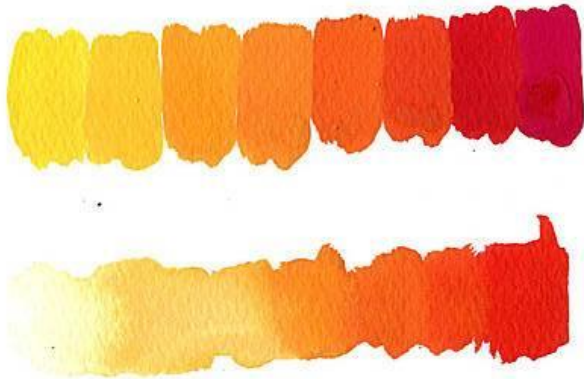


Y existen además los **colores fríos** (azul, verde, violeta). Se asocian con la tranquilidad, la paz, la quietud, la tristeza. Da sensación de un cierto alejamiento, por ello estos colores se utilizan a menudo en los fondos de los paisajes. En este ejemplo aparecen puros y también mezclados con acromáticos, para aclararlos y oscurecerlos. Aquí vemos armonía...



Pero si los usamos juntos en una misma pintura, especialmente, si los usamos saturados (puros), obtenemos **un contraste de cálidos-fríos**

ESCALAS



Esta es una **ESCALA Ó GAMA CROMÁTICA**, da una sensación de armonía. Esto ocurre por ejemplo entre el amarillo y el azul, entre el azul y el rojo... se forma una secuencia de colores al ir mezclándolos progresivamente. Es una escala de color a color. Podemos representarla en varios cuadros, generalmente de 7 a 9.



Esta es una **ESCALA ACROMÁTICA**. Aquí no hay colores sino grados de VALOR (LUZ). Empezamos pintando siempre el blanco y oscureciéndolo progresivamente hasta llegar al negro pleno.



Aquí vemos tres ejemplos de **ESCALA MONOCROMÁTICA**, es decir de un solo color puro que se va aclarando con blanco y oscureciendo con negro, hacia ambos extremos. Es decir que variamos el VALOR del color puro, su grado de luz.

CURIOSIDADES...

Ahora que ya sabes lo que es el color, ¿sabías que los colores influyen en nuestro comportamiento y estado de ánimo? Por ejemplo, el color rojo nos aumenta nuestro ritmo cardiaco y es utilizado como signo de aviso en multitud de señales luminosas de semáforos, electrodomésticos, etc. También se utiliza por los centros comerciales como gancho para llamar la atención en ofertas o rebajas e incluso lo utiliza la naturaleza con el color de nuestra sangre como signo de peligro y advertencia, por otro lado el negro al ser un color que denota e inspira elegancia es utilizado en los productos de alta gama. En decoración de interiores se tiene muy en cuenta el efecto psicológico de los colores para cada habitación y estilo.

El color tiene con frecuencia un significado simbólico.... Esto es se ha venido

utilizando para representar algo de una forma más directa y simple. El significado

Simbólico de los colores no tiene un valor universal porque cada cultura establece el suyo en base a sus tradiciones y puede variar de un país a otro y variar con el tiempo.

Según nuestra cultura podemos establecer las siguientes relaciones:

Color Simbología

- Rojo = Amor, pasión, vigor, calor ---- peligro.
- Naranja = Calor, vida, pureza.
- Amarillo = Potencia, oro, ciencia, riqueza.
- Marrón= Humildad, origen.

- Verde = Verdad, regeneración, fe, esperanza.
- Azul= Sabiduría, inteligencia, infinito (espacio lejanía).
- Violeta= Dignidad, misterio, penitencia.
- Blanco= Pureza, inocencia, virtud.
- Negro=Muerte, duelo, seriedad, elegancia.

El color en el Arte, cómo nos influye.

Te invito a ver una página muy interesante sobre los colores y el arte, haz clic en este link o cópialo y pégalo en tu buscador...

<https://creativoscolombianos.com/los-colores-y-como-nos-influye-su-percepcion-en-el-arte/>

